

Zorunlu
İlkeler
Haziran 2010



Good Food, Good Life

Zorunlu
İlkeler
Haziran 2010

Pr

Yazar / yayınlayan departman
Yönetim Kurulu Başkanı ve Nestlé Dünya Başkanı

Hedef kitle
Tüm çalışanlar

İlgili Grup İlkeleri / Politikalar, Standartlar ve Kurallar
İş Davranış Kuralları
Nestlé Yönetim ve Liderlik İlkeleri

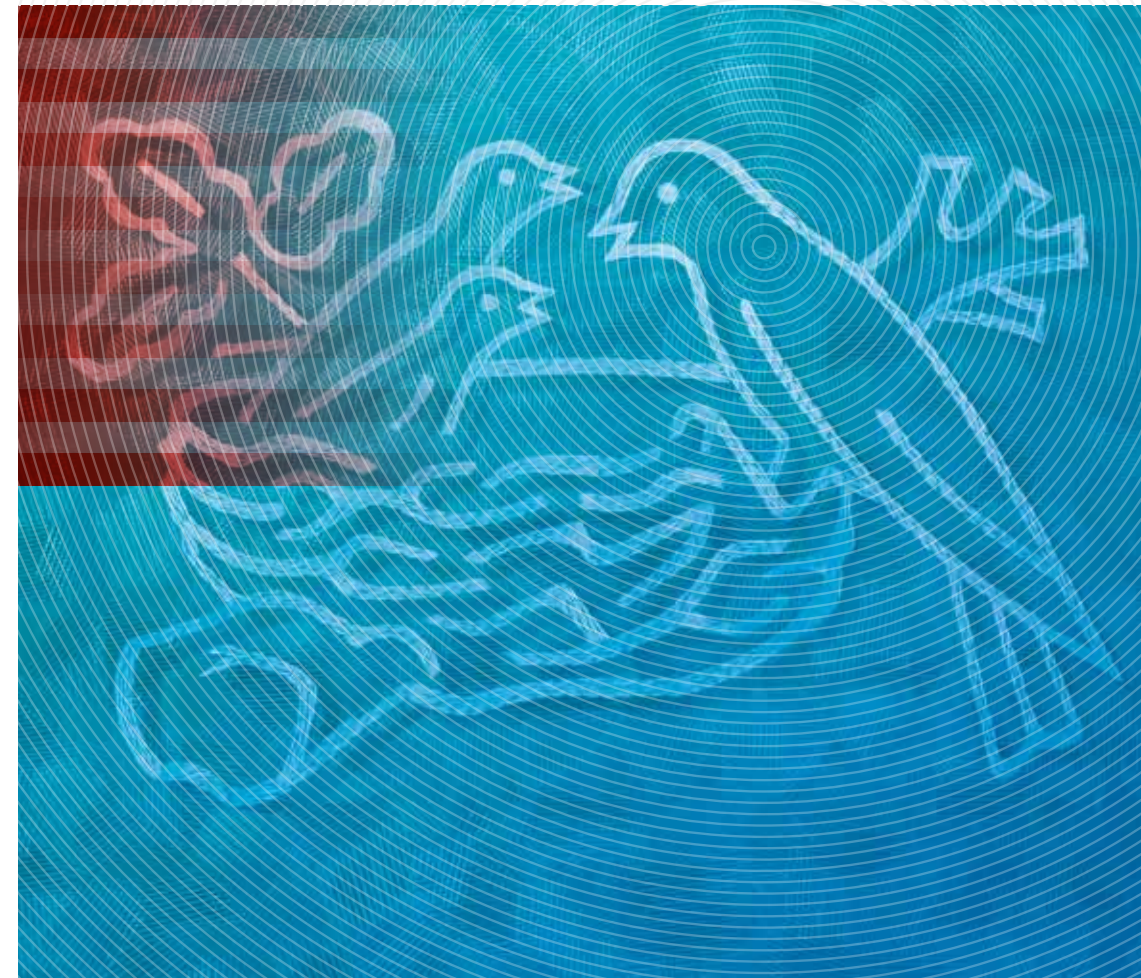
Kaynak
Tüm Nestlé İlkeleri ve Politikaları, Standartları ve Kuralları'na
<http://intranet.nestle.com.nestledocs> linkinde yer alan Merkez veri havuzundan erişilebilir.

Yayın tarihi
Haziran 2010

Telif hakkı ve gizlilik
Bu dokümanın içeriği, özel izin alınmaksızın kullanılamaz.
Tüm hakları, Nestec Ltd., 1800 Vevey, Switzerland'a aittir.
©2010, Nestec Ltd.

Herhangi bir tereddüt veya yorum farkı olması halinde,
İngilizce versiyonu geçerlidir.

Nestlé Kurumsal İş İlkeleri



Tasarım
Nestec Ltd., Corporate Identity & Design,
Vevey, Switzerland

Üretim
Altavia Swiss

Baskı kağıdı
Bu rapor, Forest Stewardship Council (FSC, orman ürünlerinin yönetiminden sorumlu konsey) tarafından onaylanan doğru yönetilmiş ağaçlar ve diğer kontrollü kaynaklardan üretilen bir kağıt olan BVS üzerine basılmıştır.



Ticari faaliyetlerde on ilke

Tüketiciler			İnsan hakları ve işgücü uygulamaları	Çalışanlarımız		Tedarikçiler ve müşteriler		Çevre	
1	2	3	4	5	6	7	8	9	10
Beslenme, Sağlık ve İyi Yaşam	Kalite güvence ve ürün güvenliği	Tüketici iletişimi	İş faaliyetlerimizde insan hakları	Liderlik ve kişisel sorumluluk	İşte güvenlik ve sağlık	Tedarikçi ve müşteri ilişkileri	Tarım ve kırsal kalkınma	Çevresel sürdürülebilirlik	Su
Nestlé Beslenme, Sağlık ve İyi Yaşam İlkeleri	Nestlé Kalite Politikası Nestlé Beslenme Kalitesi Politikası	Nestlé Tüketici İletişimi İlkeleri Nestlé Beslenme ve Sağlık Beyanları Politikası Nestlé Beslenme Profili Sistemi Nestlé Beslenme Tablosu Dünya Sağlık Örgütü Anne Sütü İkame Ürünlerin Pazarlanmasına İlişkin Uluslararası Yasa* Nestlé Gizlilik Politikası	Birleşmiş Milletler Global Compact (UNGC) – Küresel İlkeler Sözleşmesi* Uluslararası Çalışma Örgütü Sözleşmeleri 87, 138, 182* BM Çocuk Hakları Sözleşmesi: Madde 32* Avrupa Ekonomik İşbirliği ve Kalkınma Teşkilatı Çokuluslu Şirketlere Yönelik Yönergeler* 2000 Uluslararası Çalışma Örgütü Çokuluslu Şirketler Deklarasyonu 2006*	Nestlé Yönetim ve Liderlik İlkeleri Nestlé İş Davranış Kuralları Nestlé İnsan Kaynakları Politikası	Nestlé İşte Güvenlik ve Sağlık Politikası	Nestlé Tedarikçi Kuralları	Nestlé Çevresel Sürdürülebilirlik Politikası	Nestlé Çevresel Sürdürülebilirlik Politikası	Nestlé Çevresel Sürdürülebilirlik Politikası Nestlé Su Yükümlülükleri

* Dış referanslar

Denetim

Nestlé Kurumsal İş İlkeleri, bütün Nestlé yöneticileri ve çalışanları için zorunlu olan ifadelerdir ve iş planlama, denetleme ve performans değerlendirmelerinde yer alır.

Kurumsal İş İlkeleri, uygunluk prosedürlerinin kısaca açıklandığı spesifik politikalar ve referans kodları ile ilgilidir. İlgili bağlantılar ve referans politikaları için Nestlé ilkeler ve politikalar haritasına bakınız (ön kapağın içinde yer alan).

Nestlé'nin Kurumsal İş İlkeleri'ne uygunluğu, Nestlé S.A.'nin kurum içi ağında bütün çalışanların başvurabilmeleri için yayımlanan açık denetim yönergelerine göre iç denetçiler tarafından düzenli olarak incelenmektedir. İnsan kaynakları, güvenlik, sağlık, çevre ve iş bütünlüğü ile ilgili uygunluk, bağımsız bir dış denetim ağına dayalı olan CARE Programı ile değerlendirilir. Paylaşılan Değer Yaratmak raporlarımız, doğruluğu ve geçerliliği açısından bağımsız dış denetçiler tarafından denetlenir. Dış denetimimiz KPMG, Nestlé'nin iç kontrol sistemini incelerken, Kurumsal İş İlkeleri'nin Grubun genel kurumsal yönetim çerçevesine uygunluğunu dikkate alır.

Bulgular ve Tavsiyeler, Nestlé S.A. Yönetim Kurulu'na Kurum Denetim Komitesi aracılığıyla raporlanır.

İçindekiler

-
- 3 **Nestlé Yönetim Kurulu Başkanı ve Dünya Başkanı'nın Mesajı**
- 5 **Sürdürülebilirliğin Temeli ve Paylaşılan Değer Yaratmak**
- 6 **Ticari faaliyetlerde on ilke**
- Tüketiciler
- 1 Beslenme, Sağlık ve İyi Yaşam
- 2 Kalite güvence ve ürün güvenliği
- 3 Tüketici iletişimi
- İnsan hakları ve işgücü uygulamaları
- 4 İş faaliyetlerimizde insan hakları
- Çalışanlarımız
- 5 Liderlik ve kişisel sorumluluk
- 6 İşte güvenlik ve sağlık
- Tedarikçiler ve müşteriler
- 7 Tedarikçi ve müşteri ilişkileri
- 8 Tarım ve kırsal kalkınma
- Çevre
- 9 Çevresel sürdürülebilirlik
- 10 Su
- 8 **Kurumsal politikalara ilişkin detaylı tanımlar ve bağlantılar**
- 8 Tüketiciler
- 9 İnsan hakları ve çalışma uygulamaları
- 10 Çalışanlarımız
- 11 Tedarikçiler ve müşteriler
- 12 Çevre
- 13 **Denetim**



Nestlé Yönetim Kurulu Başkanı ve Dünya Başkanı'nın Mesajı

Nestlé Kurumsal İş İlkeleri, 140 yıl boyunca gelişmiş olan şirket kültürümüzün temelini oluşturur. Henri Nestlé'nin geliştirdiği "Farine Lactée" bebek mamasının kazandığı başarıdan bu yana işimizi öncelikle hissedarlarımız için uzun dönemli başarı yakalamayı hedefleyerek geliştirdik. Yürürlükteki bütün yasal gerekliliklere uymanın ve bütün faaliyetlerimizin sürdürülebilirliğini sağlamanın yanında, toplum için büyük değer yaratmamız gerektiği temel prensibi ile hareket ettik. Biz Nestlé'de buna Paylaşılan Değer Yaratmak diyoruz.

Nestlé Kurumsal İş İlkelerimiz ilk kez 1998 yılında tek bir doküman olarak yayınlanmış olsa da, dokümanın içerdiği iş ilkelerinin birçoğu yıllar önce geliştirilen kavramlar. İş Prensipleri kesin olarak belirlense de, gelişiyor ve değişen dünyaya uyum sağlamayı sürdürüyor. Örneğin, Nestlé Birleşmiş Milletler Global Compact – Küresel İlkeler Sözleşmesi'nin on ilkesini oluşturulmasından hemen sonra kabul etti ve bugün de uygulamaya devam ediyor..

Önceki iki versiyondan farklı olarak bu son revizyonda, iş faaliyetleri için belirlenen on ilke özellikle detaylar içeren çevrimiçi ilkeler, politikalar, standartlar ve kurallar bilgilerine bağlanıyor. Bu da "dünya çapında internet ağında" her ilkeye ilişkin daha detaylı uygulama yöntemlerinin yer almasını sağlarken daha kısa ve öz ifadelere imkan tanıdı. Ayrıca ilk kez, dokümanın başına ilkelerin haritası ve ilgili şirket yöntemleri hakkında genel açıklama eklendi.

İşimizde tamamiyle benimsenen güçlü uyum kültürünün önemli olduğuna inanıyoruz. Kurumsal İş İlkeleri ve destekleyici dokümanlar, bu inancı yansıtır ve böylece tüketicilerimizin ve diğer paydaşlarımızın Nestlé markasına olan güvenini korur. Şirket içi kurallarımız kanunlara harfiyen uymayı gerektirdiği gibi, kanunların esnek olduğu veya yürürlükte kanun bulunmayan durumlarda faaliyetlerimize yön verir. Nestlé için, uyumu korumak denetim listesi tutmanın ötesindedir. Tüm şirkette geçerli olan ve çalışanlarımızı anlaşılabilir bir biçimde yönlendiren kararlı ilkelerin olmasını gerektirir.

Nestlé'nin Yönetim Kurulu Başkanı ve Dünya Başkanı olarak bizler, şirketimizin bu ilkelere göre yönetilmesini sağlama konusunda kararlıyız ve dünya çapında bütün çalışanlarımızın da bu ilkelere uymasını bekleriz. Ayrıca sürekli gelişimi taahhüt ediyoruz ve Kurumsal İş İlkelerimizin herhangi bir alanıyla ilgili olarak dışarıdan gelecek katkılara açığız.

Peter Brabeck-Letmathe
Nestlé Yönetim Kurulu Başkanı

Paul Bulcke
Nestlé Dünya Başkanı



Sürdürülebilirliğin Temeli ve Paylaşılan Değer Yaratmak

İlke odaklı bir şirket olan Nestlé’de, Nestlé Kurumsal İş İlkeleri, yaptığımız her şeyin temelini oluşturur. Nestlé Kurumsal İş İlkeleri’ne ve her ilkeye ilişkin belirli politikalara uygun hareket edilmesi bütün çalışanlar için tartışma götürmez bir konudur ve bunların uygulanıp uygulanmadığı takip edilerek, düzenli olarak denetlenir.

Aşağıdaki şekilde görüldüğü gibi, Nestlé Kurumsal İş İlkeleri’ne uyumluluk Şirketin çevresel olarak sürdürülebilir olmaya ve paylaşılan değer yaratmaya olan bağlılığının temelidir.

Paylaşılan Değer Yaratmak başlıca iş yapma yöntemimizdir ve paydaşlar için uzun dönemli değer yaratabilmek amacıyla toplum için değer yaratmamız gerektiğini ifade eder. Ancak İş İlkelerimiz’e uymadığımızda, ne çevresel olarak sürdürülebilir olabilir ne de paydaşlar ve toplum için paylaşılan değer yaratabiliriz.

Paylaşılan Değer Yaratmak aynı zamanda uyumluluğun ve sürdürülebilirliğin ötesindedir. Uzun dönemli düşünen ve sağlam iş ilkelerine uyan işletmeler, faaliyetleri ile paydaşları ve toplum için değer yaratır. Örneğin; genel olarak çalışanlar için iş, kamu hizmetlerini destekleyen vergiler ve genel olarak ekonomik faaliyetler.

Oysa Paylaşılan Değer Yaratmak bir adım daha öteye gider. Şirket bilinçli olarak; a) paydaşların ve toplumun menfaatinin tam anlamıyla kesiştiği ve b) değer yaratmanın her ikisi için de en üst düzeye çıkarılabilecek faaliyet alanlarını belirler. Sonuç olarak şirket, Paylaşılan Değer Yaratmak potansiyelinin en büyük olduğu yetenek ve sermaye açısından kaynaklara yatırım yapar ve toplumdaki ilgili paydaşlarla ortak eylem yolları araştırır.

Biz Nestlé’de, değer zincirimizi analiz ederek, toplumla paylaşılan değer optimizasyonu için en büyük potansiyel alanlarının Beslenme, Su ve Kırsal Kalkınma olduğunu tespit ettik. Bu faaliyetler iş stratejimizin esasıdır ve faaliyet gösterdiğimiz ülkelerdeki insanların refahı için çok önemlidir.

Aktif olarak, bu faaliyet alanlarında olumlu etkiyi en üst düzeye çıkaran dış paydaşlarla işbirlikleri ve ortaklıklar aramaktayız. Ancak Paylaşılan Değer Yaratmak yardımseverlikle ilgili değil, faaliyet gösterdiğimiz ülkelerdeki insanların ortak faydası için ana faaliyetleri ve ortaklıkları artırmakla ilgilidir.

Bunu yaparken Nestlé, iş geliştirme konusunda çok uzun dönemli bir bakış açısı sergiler ve ilkeli davranışa ve yapıcı müdahaleye bağlı olan dış paydaşlarla diyaloga hazırdır. Bunlar; devleti ve yasal mercileri, devletlerarası kuruluşları, sivil toplum kuruluşlarını, akademik ve profesyonel kurumları ve yerel toplulukları kapsar.



Ticari faaliyetlerde on ilke

Tüketiciler

1

Beslenme, Sağlık ve İyi Yaşam

Temel amacımız, daha lezzetli, sağlıklı gıda ve içecek seçenekleri sunarak ve sağlıklı yaşam tarzını teşvik ederek her gün her yerde tüketicilerimizin yaşam kalitesini artırmaktır. Bunu, kurumsal sloganımız olan "Good Food, Good Life" ile ifade ederiz.

2

Kalite güvence ve ürün güvenliği

Dünyanın her yerinde, Nestlé adı tüketiciye ürünün güvenli ve yüksek standartta olduğuna dair verilen sözü temsil etmektedir.

3

Tüketici iletişimi

Tüketicileri, bilgiye dayalı seçim yapma haklarını kullanmaya teşvik eden ve daha sağlıklı diyetleri destekleyen sorumlu, güvenilir tüketici iletişimine bağlıyız. Tüketicinin kişisel gizlilik hakkına saygılıyız.

İnsan hakları ve işgücü uygulamaları

4

İş faaliyetlerimizde insan hakları

Birleşmiş Milletler Küresel İlkeler Sözleşmesi'nin (UNGC) insan hakları ve çalışma konusunda yönlendiren ilkelerini tümüyle destekliyor ve iş faaliyetlerimizde iyi bir insan hakları ve çalışma uygulamalarına iyi bir örnek oluşturmayı amaçlıyoruz.

Çalışanlarımız

5

Liderlik ve kişisel sorumluluk

Başarımızın temelinde çalışanlarımız vardır. Birbirimize itibarlı ve saygılı davranır ve herkesten kişisel sorumluluk duygusunu geliştirmesini bekleriz. Değerlerimize saygı duyan, yetenekli ve istekli kişileri işe alır, gelişimleri ve ilerlemeleri için eşit fırsatlar sunar ve kişisel gizlilik haklarını korur, tacizin ve ayrımcılığın hiçbir şekline izin vermeziz.

6

İşte güvenlik ve sağlık

İşle ilgili kaza, yaralanma ve hastalıkları önlemeye ve çalışanları, tarafları ve değer zincirinde yer alan diğer insanları korumaya bağlıyız.

Tedarikçiler ve müşteriler

7

Tedarikçi ve müşteri ilişkileri

Tedarikçilerimiz, temsilcilerimiz, taşeronlarımız ve onların çalışanlarından dürüstlük, bütünlük ve açıklık sergilemelerini ve tartışılmaz standartlarımıza uymalarını bekleriz. Aynı şekilde, kendi müşterilerimize bağlıyız.

8

Tarım ve kırsal kalkınma

Çevresel olarak daha fazla sürdürülebilir olmalarını sağlamak için, tarımsal üretim, çiftçilerin sosyal ve ekonomik durumları, kırsal topluluklar ve üretim sistemlerindeki gelişmelere katkıda bulunuyoruz.

Çevre

9

Çevresel sürdürülebilirlik

Çevresel olarak sürdürülebilir iş uygulamalarına bağlıyız. Ürün yaşam döngüsünün bütün aşamalarında, doğal kaynakları etkin bir biçimde kullanmaya çalışıyoruz, sürdürülebilir olarak yönetilen yenilenebilir kaynakların kullanılmasından yanayız ve sıfır atık hedefliyoruz.

10

Su

Suyun sürdürülebilir kullanımına ve su yönetiminde sürekli gelişime bağlıyız. Dünyanın giderek artan su sorunu olduğunu ve dünya kaynaklarının mutlaka bütün su kullanıcıları tarafından sorumlu bir biçimde yönetilmesinin gerekliliğini kabul ediyoruz.

Kurumsal politikalara ilişkin detaylı tanımlar ve bağlantılar

Tüketiciler

1

Beslenme, Sağlık ve İyi Yaşam

Temel amacımız, daha lezzetli ve sağlıklı gıda ve içecek seçenekleri sunarak ve sağlıklı yaşam tarzını teşvik ederek her gün her yerde tüketicilerimizin yaşam kalitelerini artırmaktır. Bunu, kurumsal sloganımız olan “Good Food, Good Life” ile ifade ederiz.

Beslenme, Sağlık ve İyi Yaşam’a olan bağlılığımızla, ürünlerimizin tatlarını ve alınan lezzeti geliştirirken besin değerlerini de artırmaya çalışıyoruz. Ayrıca tüketicilerin, diyetleri konusunda bilgiye dayalı seçimler yapmasına izin veren ve teşvik eden marka iletişimini ve bilgilendirmeyi geliştiriyoruz.

Lütfen www.nestle.com/policies linkinden *Nestlé Beslenme, Sağlık ve İyi Yaşam İlkeleri’ni* inceleyiniz.

2

Kalite güvence ve ürün güvenliği

Dünyanın her yerinde, Nestlé adı tüketiciye ürünün güvenli ve yüksek standartta olduğuna dair verilen sözü temsil eder.

Ürünlerimizin güvenliği konusunda asla ödün vermemek sorumluluğuna taşıyoruz. *Kalite Politikamız*, mükemmelliğe olan tutkumuzun esaslarını özetler:

- tüketicinin beklentilerine ve tercihlerine uygun ürün ve hizmetler sunarak güven geliştirme;
- bütün şirket içi ve dışı gıda güvenliği, yasal ve kalite şartlarına uyma.

Kalite herkesin sorumluluğudur. Gelişmek ve en yüksek kalite düzeyine ulaşmak için kendimizle sürekli yarışıyoruz. Faaliyet gösterdiğimiz bütün ülkelerde aynı yüksek gıda güvenliği standartlarını yürütüyoruz.

Kalite Yönetim Sistemimiz sayesinde yüksek kaliteli ürünler sağlıyoruz.

Lütfen www.nestle.com/policies linkinden *Nestlé Kalite Politikası’ni* inceleyiniz.

3

Tüketici iletişimi

Tüketicileri, bilgiye dayalı seçim yapma haklarını kullanmaya teşvik eden ve daha sağlıklı beslenmeyi destekleyen sorumlu, güvenilir tüketici iletişimine bağlıyız. Müşterilerin kişisel gizlilik hakkına saygılıyız.

Temel iş stratejimiz, tüketicilerin dengeli, daha sağlıklı beslenmesine yardımcı olmayı amaçlayarak oluşturuldu. *Nestlé Tüketici İletişimi İlkeleri’nde*, bütün müşterilere, gıdaların aşırı tüketimini teşvik etmeyen bir biçimde doğru anlatılmasını ve açıklanmasını da kapsayan, pazarlama iletişimi ile ilgili zorunlu kurallar yer alır. Ayrıca çocuklarla iletişimimizi, 6 yaşın altındaki çocuklara yönelik reklam veya pazarlama faaliyeti yapılmaması gibi belirli ilkeler yönlendirir. 6-12 yaş arasındaki çocuklara yönelik reklam, şeker, tuz, doymuş yağ ve trans yağ asidi gibi açık enerji limitleri ve sağlık açısından hassas olan içerik limitlerini de kapsayan, önceden belirlenmiş beslenme profili ölçütlerini karşılayan ürünlerle sınırlıdır. Çocuklarla iletişim ilkelerimiz, reklamın yanıltıcı olmamasını, ebeveynlerin otoritesini sarsmamasını veya gerçekçi olmayan başarı beklentileri yaratmamasını, acil bir ihtiyaç olduğunu düşündürmemesini veya düşük fiyat hissi uyandırmamasını sağlayarak çocukları korumayı amaçlar.

Nestlé Beslenme ve Sağlık Beyanları Politikası, bilimsel olarak desteklenebilen sağlık beyanları ile ilgili faaliyetlerimizi yönlendirir.

Lütfen www.nestle.com/policies linkinden *Nestlé Tüketici İletişimi İlkeleri, Nestlé Beslenme ve Sağlık Beyanları Politikası ve Nestlé Gıda Profil Sistemi’ni* inceleyiniz.

Bebek Gıdalarının Pazarlaması

Bebeklerin yaşamlarına en iyi şekilde başlamalarını sağlamak için en uygun olan her şeyi desteklemeye bağlıyız. Bu, anne sütüyle beslenmeyi, diğer bütün beslenme alternatiflerinden daha fazla tavsiye ettiğimiz anlamına gelir. Anne sütüyle beslenmeye alternatif ihtiyacı olanlar için amacımız, tehlikeli ve uygun olmayan süt ürünleri yerine tam yağlı süt gibi çocuk sağlığı için uluslararası standartları karşılayan formül ürünler sunmaktır. Ayrıca, çocuklara çok sık verilen düşük besin değerli ek gıdaların yerine optimal büyümeye ve gelişime katkıda bulunan kahvaltılık gevrekler, bebek gıdaları ve sütler sunmayı amaçlıyoruz.

Bebek gıdası pazarlamamız, Dünya Sağlık Örgütü'ne (WHO) üye her ülkede uygulandığı gibi, Dünya Sağlık Örgütü Anne Sütü İkame Ürünlerin Pazarlanmasına İlişkin Uluslararası Yasa doğrultusunda yapılır. Ayrıca, gelişmekte olan ülkelerde, devlet tarafında uygulanıyor veya uygulanmıyor olsa da, biz gönüllü olarak Dünya Sağlık Örgütü Yasası'nı uygularız. Devletin bir denetim sistemi olup olmadığına bakmaksızın bu standartlara uygunluğu sağlamak için kendi uygulamalarımızı denetleriz. Nestlé'nin Dünya Sağlık Örgütü Yasası'na uygunluğunun bağımsız denetimi, saygın sosyal denetim şirketleri tarafından sürekli olarak yapılır ve raporlar halka açıktır.

Lütfen www.babymilk.nestle.com linkini inceleyiniz.

4

İş faaliyetlerimizde insan hakları

Birleşmiş Milletler Global Compact (UNGC) – Küresel İlkeler Sözleşmesi'nin insan hakları ve çalışma konusundaki yönlendiren ilkelerini tamamen destekliyor ve iş faaliyetlerimizde insan hakları ve çalışma uygulamalarında iyi bir örnek sunmayı amaçlıyoruz.

Nestlé olarak biz

- Etki alanımız çerçevesinde uluslararası insan haklarının korunmasını destekliyor ve bu haklara saygı gösteriyoruz (UNGC İlke 1);
- İnsan hakları ihlallerinde bulunmamayı garantiliyoruz (UNGC İlke 2);
- Her türlü çocuk istismarına karşıyız;
- Kişisel gizliliği bir insan hakkı olarak görmekteyiz;
- Her şirketimizin insan hakları uygulamalarına ilişkin yerel kanunlara ve düzenlemelere uymasını bekleriz. Kendi uygulamalarımızın ve düzenlemelerimizin yerel mevzuattan daha sıkı olduğu durumlarda daha yüksek olan standart geçerlidir;
- Şirketlerin, devletlerin yetki alanlarında insan haklarını korumak için yasal bir çerçeve oluşturulmasından sorumlu olduğuna bakmaksızın, insan haklarına saygı duymaktan sorumlu olduğunu kabul ediyoruz.
- Örgütlenme özgürlüğü ve toplu görüşme hakkının fiilen kabulünü (UNGC İlke 3);
- Her türlü mecburi ve zorla çalıştırma uygulamalarının ortadan kaldırılmasını (UNGC İlke 4);
- Çocukların çalıştırılmasının etkin şekilde önlenmesini (UNGC İlke 5);
- İstihdamda ayrımcılığın ortadan kaldırılmasını (UNGC İlke 6) savunuyoruz.

Uluslararası Çalışma Örgütü'nün (ILO) sekiz temel Sözleşmesi, özellikle Sözleşme 87, Örgütlenme Özgürlüğü ve Örgütlenme Hakkının Korunması Sözleşmesi (1948), aynı zamanda Sözleşme 138, Birleşmiş Milletler Çocuk Hakları Sözleşmesi'ni (Madde 32) esas alan Sözleşme minimum çalışma yaşı ve Sözleşme 182, En Kötü Çocuk İşçi Çalıştırma Biçimleri maddelerini kabul ederiz. Bunun yanında, Mart 2006 tarihli Çokuluslu Şirketler ve Sosyal Politika ile İlgili Üçlü Bildirgesi (ILO) ve Haziran 2000 tarihli Ekonomik İşbirliği ve Kalkınma Teşkilatı'nın (OECD) Çokuluslu Şirketlere Yönelik Yönergeler'i kabul ederiz.

Çalışanlarımız

5

Liderlik ve kişisel sorumluluk

Başarımızın temelinde çalışanlarımız vardır. Birbirimize itibarlı ve saygılı davranır ve herkesten kişisel sorumluluk duygusunu geliştirmesini bekleriz. Değerlerimize saygı duyan, yetenekli ve istekli kişileri işe alır, gelişimleri ve ilerlemeleri için eşit fırsatlar sunar, kişisel gizlilik haklarını korur ve tacizin ve ayrımcılığın hiçbir şekline izin vermeziz.

Nestlé Yönetim ve Liderlik İlkeleri

Yönetim ve Liderlik İlkeleri'miz, çalışanlarımızdan sahip olmalarını beklediğimiz kültürü ve temel değerleri ve yönetim ve liderlikte başarılı olmak için gerekli olan davranışları açıklar.

Lütfen www.nestle.com/policies linkinde *Yönetim ve Liderlik İlkeleri*'ni inceleyiniz.

Nestlé İş Davranış Kuralları

İş Davranış Kurallarımız belli başlı çalışan davranışlarında geçerli tartışılmaz minimum standartları belirtir, bunlara yasalara uyma, çıkar çatışmaları, güvensizlik ve adil iş, rüşvet, yolsuzluk (UNGC İlke 10), ayrımcılık ve aşağılama ve dürüstlük de dahildir. Serbest rekabetin önemine inanıyoruz ve her durumda bütünsellik içinde davranmaya bağlıyız.

Lütfen Nestlé İş Davranış Kuralları linkini inceleyiniz.

İnsan Kaynakları Politikamız, birbimizle ilişkilerimizde karşılıklı saygı, güven ve şeffaflık gibi tutumları belirtir ve açık iletişimi ve işbirliğini teşvik eder. Ayrıca, uzun dönemli başarımızın en doğru ve en iyi çalışanı elde etme, geliştirme, koruma ve elde tutma kapasitemize bağlı olduğuna inanıyoruz.

Çalışanların haklarıyla ilgili uluslararası sözleşmelere saygı duyuyor, köken, milliyet, din, ırk, cinsiyet, yaş ve cinsel yönelim gibi nedenlerle yapılan ayrımcılığa izin vermiyor ve yukarıda belirtilen veya farklı nedenlerden dolayı hiçbir şekilde sözel ya da fiziksel tacizin bir parçası olmuyoruz. Çalışanlarımızın örgütlenme özgürlüğünü ve sendikalar veya diğer dernekler vasıtasıyla toplu görüşme hakkının etkin olarak tanındığını kabul ediyoruz (UNGC İlke 3). Çalışanlarımızın kişisel gizlilik haklarına saygı gösteriyoruz.

6

İşte güvenlik ve sağlık

İşle ilgili kaza, yaralanma ve hastalıkları önlemeye ve çalışanları, tarafları ve değer zincirinde yer alan diğer insanları korumaya bağlıyız.

İşte Güvenlik ve Sağlık Politikamız, güvenliği, kültürümüzün tartışılmaz bir önceliği olarak tanımlar. Herkesin, güvenli ve sağlıklı bir çevre oluşturmada aktif rol oynamasını, çalışanlar, yükleniciler ve iş faaliyetlerimizle ilgili ya da bunlardan etkilenen diğer insanların güvenlik ve sağlıkları hakkında yüksek standartlar belirleyerek farkında ve bilgi sahibi olmalarını takdir eder ve bunu onlardan bekleriz.

Güvenli ve sağlıklı bir iş yeri oluşturmak için performansımızı Nestlé Mesleki Güvenlik ve Sağlık Yönetim Sistemi ile takip ediyoruz.

Lütfen www.nestle.com/policies linkinden *Nestlé İşte Güvenlik ve Sağlık Politikası*'ni inceleyiniz.

Tedarikçiler ve müşteriler

7

Tedarikçi ve müşteri ilişkileri

Tedarikçilerimiz, temsilcilerimiz, yüklenicilerimiz ve onların çalışanlarından dürüstlük, bütünlük ve açıklık sergilemelerini ve tartışılmaz standartlarımıza uymalarını bekleriz. Aynı şekilde, kendi müşterilerimize bağlıyız.

Nestlé Tedarikçi Kuralları, tedarikçilerimiz, temsilcilerimiz, yüklenicilerimiz ve onların çalışanlarından saygı göstermelerini ve uymalarını istediğimiz minimum standartları belirler. *Tedarikçi Kuralları*; iş bütünlüğü, sürdürülebilir operasyon ve tarımsal uygulamalar, çalışma standartları, güvenlik, sağlık ve çevresel uygulamalar gibi şartları kapsar.

Tedarikçi Kuralları'nın uygulandığını garantilemek için, tedarikçilerin düzenli olarak kurallara uyduklarını teyit etme hakkımızı saklı tutarız.

Lütfen www.nestle.com/policies linkinden *Nestlé Tedarikçi Kuralları*'nı inceleyiniz.

8

Tarım ve kırsal kalkınma

Çevresel olarak daha sürdürülebilir olmalarını sağlamak için tarımsal üretim, çiftçilerin sosyal ve ekonomik durumları, kırsal topluluklar ve üretim sistemlerindeki gelişmelere katkıda bulunuyoruz.

Fabrikalarımızın, hammaddeleri rekabetçi şartlarda ve gerekli kalite ve güvenlik özelliklerinde sağlayabilmeleri için,

- Uzun dönemli üretim verimliliğine, çiftçilerin uygun gelirler elde etmesine ve tarımsal bilgilerin tedarikçilere iletilmesine katkıda bulunan sürdürülebilir tarımsal uygulamalar ve sistemler geliştiriyoruz;
- Gıda güvenliği, çevre, tarımsal uygulamalar ve üretim verimliliği açısından olumlu etkilerinin bilimsel olarak onanması ve sonuçların tüketici tarafından kabul edilmesi koşuluyla, yeni teknolojilerin ve gelişmelerin tarım bilimine uygulanmasını destekliyoruz.

Nestlé Sürdürülebilir Tarım İnisiyatifi (SAIN), uzun dönemde sürdürülebilir olan tarımsal uygulamaları, kırsal kalkınmayı, kaynak bulma süreçlerini ve uygulamalarını desteklemek üzere tarımcılık sistemlerindeki işlerimizi yönlendirir.

Lütfen www.nestle.com/policies linkinden *Nestlé Çevresel Sürdürülebilirlik Politikası*'nı inceleyiniz.

Çevre

9

Çevresel sürdürülebilirlik

Kendimizi çevresel olarak sürdürülebilir olan iş uygulamalarına adadık. Ürün yaşam döngüsünün bütün aşamalarında, doğal kaynakları etkin bir biçimde kullanmaya çalışıyoruz; sürdürülebilir olarak yönetilen yenilenebilir kaynakların kullanılmasından yanayız ve sıfır hata hedefliyoruz.

Çevresel performansımızı iyileştirmek için sürekli olarak yatırım yapıyoruz. *Nestlé Çevresel Sürdürülebilirlik Politikası*, Birleşmiş Milletler Global Compact (UNGC) – Küresel İlkeler Sözleşmesi'nin çevre konusundaki üç yol gösterici ilkesini (7., 8. ve 9. İlke) içerir.

Ürünlerimizin ve faaliyetlerimizin çevresel etkilerini en aza indirebilmek için, çiftlikten tüketiciye bütün ortaklarımızı kapsayan bir ürün yaşam döngüsü yaklaşımı uyguluyoruz. Dört öncelik alanımız şunlardır: su, tarımsal hammaddeler, ürünlerimizin üretimi ve dağıtımı ve paketleme. Politikamızı, Nestlé Çevre Yönetim Sistemi'ni kullanarak uyguluyoruz.

Çevresel performansın ortak bir sorumluluk olduğuna ve toplumun bütün bölümlerinin işbirliğini gerektirdiğine inanıyoruz. Etki alanımızda lider olmaya devam etme konusunda kararlıyız.

Lütfen www.nestle.com.policies linkinden *Nestlé Çevresel Sürdürülebilirlik Politikası*'nı inceleyiniz.

10

Su

Suyun sürdürülebilir kullanımına ve su yönetiminde sürekli gelişime bağlıyız. Dünyanın giderek artan su sorunu olduğunu ve dünya kaynaklarının mutlaka bütün su kullanıcıları tarafından sorumlu bir biçimde yönetilmesinin gerekliliğini kabul ediyoruz.

Su, Nestlé için özel bir faaliyet alanıdır. *Nestlé Su Taahhütleri*, sorumlu su kullanımı konusundaki önceliklerimizi ve amaçlarımızı belirler. Bunlar; operasyonlarımızda kullanılan su miktarını azaltmaya devam etmek, faaliyetlerimizin yerel su kaynaklarına saygı duymasını sağlamak, çevreye bıraktığımız suyun temiz olmasını sağlamak, tedarikçilerle, özellikle çiftçilerle, su tasarrufunu artırmak için işbirliği yapmak ve su tasarrufu ve suya erişim konusunda başkalarına ulaşmaktır. Nestlé, Birleşmiş Milletler Global Compact (UNGC) – Küresel İlkeler Sözleşmesi CEO'lar için Su Yönetimi Kuralları'nı oluşturan ve ilk imzalayanlardan biridir.

Su verimliliğini, su kaynakları yönetim uzmanlarımızla ve fabrikalarımızda çevre uzmanlarımızla Nestlé Çevre Yönetim Sistemi doğrultusunda denetliyor ve geliştiriyoruz.

Tüm insanların, temel ihtiyaçlarını karşılamak için temiz suya erişim hakkı olduğunu kabul ediyoruz.

Lütfen www.nestle.com/policies linkinden *Her Damla Değerlidir*'i inceleyiniz.